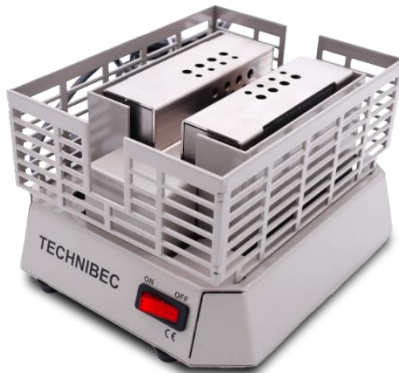


TECHNIBEC ELEKTROBRENNER

PRODUKTBLATT



CE-KENNZEICHNUNG



Dieser vielseitige Elektrobrenner ist ein guter Kompromiss zwischen unserem klassischen LAB Brenner und dem spezialisierten MICROBIO Brenner. Mit ihm lassen sich die meisten Arbeiten durchführen, die im Rahmen des Chemieunterrichts und der Einführung in die Mikrobiologie mit einem Bunsenbrenner durchgeführt werden.

K-FACTORY

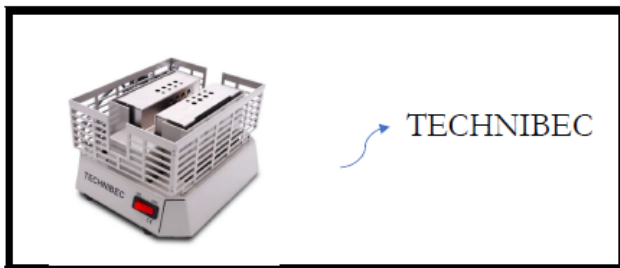
3 rue Denis Papin – 14840 DEMOUVILLE – Frankreich
Tel. : +33 (0)2 31 82 02 02 / E-Mail : service.client@k-factory.tech

INHALT

1. SICHERHEITSANWEISUNGEN	4
2 INBETRIEBNAHME UND INSTALLATION	5
3. TECHNISCHE SPEZIFIKATIONEN	6
4. BEDIENUNGSANLEITUNG	7
5. GERÄTEAUSFALL	12

EU DECLARATION OF CONFORMITY

1. TECHNIBEC
2. Name and address of the manufacturer : **K-FACTORY**
3 rue Denis Papin – 14840 – Démouville
3. This declaration of conformity is issued under the sole responsibility of K-FACTORY.
- 4.



5. The object of the declaration described in point 4 is in conformity with the relevant Union harmonisation legislation :
 - Directive 2011/65/UE (RoHS)
 - Directive 2014/35/UE (LVD)
 - Directive 2014/30/UE (EMC)
6. References to the relevant harmonised standards used or references to the order technical specifications in relation to which conformity is declared :
 - Reference of standard like EN 62321-1
 - Reference of standard like EN 61010-1:2010
 - Reference of standard like EN IEC 61326-1
7. Démouville, le 16/10/2024

Corinne **KLINGER**
Dirigeante de K-FACTORY

1. SICHERHEITSANWEISUNGEN

WARNUNG

- Gerät wird heiß, Hochtemperatur-Handschuhe verwenden.
- Während des Gebrauchs die Heizwiderstände nicht berühren. Den heißen Brenner nicht bewegen, und keine Metallflächen berühren.
- Während des Gebrauchs die gute Laborpraxis und die Sicherheitsvorschriften des Unternehmens beachten.
- Beim Erhitzen bestimmter Stoffe können gefährliche oder leicht entzündliche Gase freigesetzt werden. Alle notwendigen Vorsichtsmaßnahmen treffen, z. B. die Verwendung eines Luftabzugssystems.
- Die Richtlinien des Unternehmens bei Erhitzen von Stoffen mit Explosionsgefahr beachten.
- Ein spezifischer, für das Erhitzen von Substanzen oder Stoffen bestimmter Behälter ist vorgeschrieben; andernfalls kann das Gerät beschädigt werden. Die Widerstände dürfen die zu erhitzende Substanz nicht berühren.
- Einen geeigneten, gegen hohe Temperaturen beständigen Behälter verwenden.
- Die Behälter nach Gebrauch 10 Minuten abkühlen lassen, Hitzeschutzhandschuhe verwenden.
- Behälter auf dem Gerät nicht befüllen, wenn es an das Stromnetz angeschlossen ist.
- Die umliegenden Flächen müssen trocken und sauber sein.

- Das Gerät nicht zustellen; seine Kühlung erfolgt mit der Umgebungsluft.
- Das Gerät nie ohne Aufsicht eines Bedieners lassen, solange es heiß ist.
- Keine Nieten am Metallgehäuse entfernen.

HINWEIS: Das Gerät muss gemäß den obigen Anweisungen verwendet werden, damit seine Sicherheit nicht beeinträchtigt wird.

2. INBETRIEBNAHME UND INSTALLATION

Das Gerät gehört zur Schutzklasse I für Elektrogeräte.

Umgebungsbedingungen:

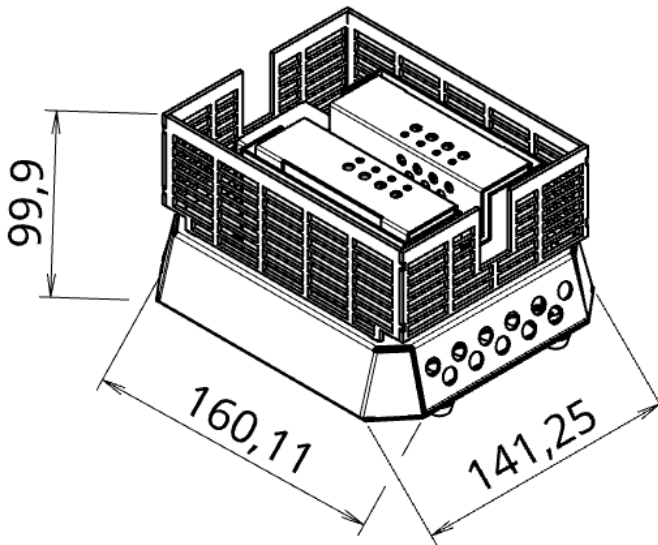
- Nur zur Verwendung in Innenräumen
- Temperatur von + 5°C bis + 40°
- Max. relative Luftfeuchtigkeit: 80%

Der Anschluss an das Stromnetz erfolgt gemäß der geltenden Norm NFC 15-100. Diese empfiehlt die Verwendung eines Schutzschalters vom Typ hochempfindliches Differential 30 mA.

Betriebsspannung: 230 V 50-60 Hz; Nennleistung: 460W

3. TECHNISCHE SPEZIFIKATIONEN

GEWICHT	3 KG
ABMESSUNGEN in mm	Siehe unten
PUISSANCE	460 W
NENNLEISTUNG	230 V 50-60 Hz
BETRIEBSSPANNUNG	5 A
ARBEITSABLAUF	Bis zu 800 °C
VORHEIZZEIT	3 Minuten



Maximale Umgebungstemperatur bei Gebrauch: 40 °C
Überhitzungsschutz

----- Zubehör nicht im Lieferumfang enthalten -----

4. NOTICE D'UTILISATION

ACHTUNG: Sicherheitsanweisungen unbedingt einhalten. Sie benutzen ein HOCHTEMPERATUR-Gerät.

HEISSES ODER EINGESCHALTETS GERÄT NICHT BEWEGEN.

- Gerät auf eine stabile, ebene Oberfläche stellen
- Gerät an eine geerdete 230-V-Netzsteckdose anschließen
- Den Schalter mit der **roten** Betriebszustandsanzeige auf ON stellen. Die Anzeige leuchtet auf. Das Gerät ist in Betrieb.
- Ausschalten des Geräts: Drehregler auf 0 zurückdrehen, und die **rote** Betriebszustandsanzeige erlischt. Das Gerät ist nun komplett ausgeschaltet.
- Die Betriebstemperaturen werden erst nach einer **Aufwärmzeit von 3 Minuten** erreicht; diese Zeiten müssen unbedingt eingehalten werden, um die verschiedenen Vorgänge durchführen zu können.

ZUBEHÖR:

- **TEMPERATURREGLER** : Der Temperaturregler wird an den TECHNIBEC Brenner angeschlossen für die Durchführung von Versuchen mit kontrollierte oder steigender Temperatur.

Temperaturregler
ART. REG



- **GLASARBEITEN:**

- Zum **Biegen eines vollen oder hohlen Glasröhrchens**, wird das Röhrchen für 1 Minute im Zentrum des Geräts platziert, ohne es zu bewegen. Allmählich biegen.
- Zur **Herstellung eines Rechens** muss die Glaspipette zweimal gebogen werden.

- **ERHITZEN:** Der heiße Luftstrom ersetzt die Flamme, weshalb es möglich ist, ein Stück Kohle zu zünden, indem es in die mittlere Rille des Heizgeräts über dem Gerät gelegt wird, oder einen Aluminiumdraht zum Schmelzen zu bringen.



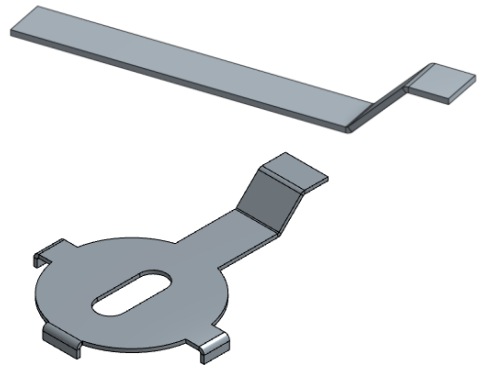
- **Ein Reagenzglas** wird mit einer Holzklammer erhitzt, indem man die gesamte Länge des Reagenzglases über den heißen Luftstrom streicht.
- **Gefäße wie Erlenmeyerkolben oder Rundkolben** werden zum Erhitzen an unserem **Metallstab (35 cm) 601 ST** befestigt.



ART.601 ST

- **MIT EINER FLAMME BRENNEN:**

- Für die **Verbrennung von Metallpulver** das ECOFLAM-KIT mit einem Spatel und einer Platte verwenden: Die Platte auf den Brenner legen und die Schutzlasche in die mittlere Rille, weit nach unten. Ein ECOFLAM-Pellet in die Öffnung einführen: Es entzündet sich, und die Flamme kann etwa 2 Minuten lang benutzt werden. Dann kleine Mengen Metallpulver auf die Platte schütten, um die Verbrennung zu beobachten. Nach dem Versuch die Platte und den Spatel mit einer Holzzange entfernen; das Gerät vom Stromnetz trennen und den zuvor abgekühlten Brenner umdrehen, um Rückstände zu entfernen.

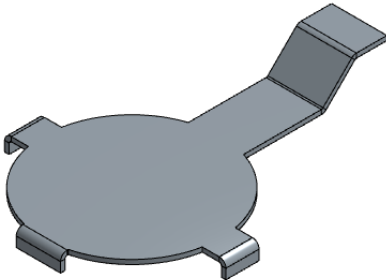


ART. KIT ECOFLAM



ART. ECOFLAM (Pellets)

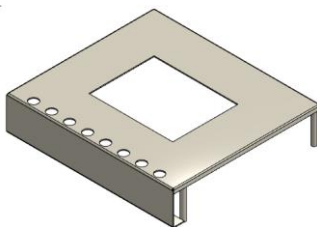
- **Für die Verbrennung von Feststoffen** die Platte 555 T verwenden. Sie wird eingesetzt für chemische Reaktionen, die eine hohe Wärmezufuhr erfordern.



ART.555 T

- **MIKROBIOLOGIE:**

- Um **eine Platinschleife zu verformen**, wird sie im Zentrum des Widerstands (Hitzestroms) platziert und für einige Sekunden bis zur Weißglut erhitzt.
- Für **Arbeiten im sterilen Bereich** muss der Arbeitsbereich auf die Höhe der Wärmezone angehoben und auf dem Tisch 666 T gearbeitet werden. So können Petrischalen oder Röhren auf dem Tisch platziert werden.



ART.666 T

WARTUNG

Das Gerät bedarf keiner periodischen Wartung. Bei der Reinigung von Verschmutzungen sollten die folgenden Vorsichtsmaßnahmen getroffen werden:

- Das Gerät muss ausgeschaltet und der Netzstecker gezogen werden.
- Die Reinigung sollte erst nach dem Abkühlen durchgeführt werden. Das elektrische Bauteil bedarf keiner Wartung.

SICHERUNGEN AUSWECHSELN

1. Sicherungen dürfen nur bei von der Stromquelle getrennten Geräten von einer kompetenten Elektrofachkraft unter der Leitung der verantwortlichen Person ausgewechselt werden.
2. Halteschraube der Sicherung entfernen.
3. Sicherung entnehmen und durch eine zugelassene Sicherung vom Typ F.5 A.H 250 V ersetzen.
4. Sicherung wieder einsetzen, Klappe schließen und befestigen.

5. GERÄTEAUSFALL

Die **rote** Betriebszustandsanzeige leuchtet nicht:

- a) Schalter auf „OFF“ drehen.
- b) Netzstecker ziehen.
- c) Gerät umdrehen
- d) Sicherung auswechseln (s. SICHERUNG AUSWECHSELN)

Flinke Sicherung (5 A) mit hohem Ausschaltvermögen (250 V).

Funktioniert das Gerät danach immer noch nicht, setzen Sie sich bitte mit uns in Verbindung.

Jegliche Nichtbeachtung der Bedienungsanleitung des Herstellers bei der Anwendung des Geräts kann die Sicherheit des TECHNIBEC gefährden.